

*Septembre 2017*



Chers Parents,

Voilà déjà quelques semaines que l'année scolaire 2017/2018 est entamée. Plaçons-là ensemble sous le signe de l'optimisme et de la confiance. Vos enfants, que l'équipe enseignante et éducative va accompagner grandiront et chemineront, sous une bienveillance et responsabilité partagées.

**Faire grandir !** Cela touche au cœur de notre mission d'éducateur, que nous soyons parents (c'est le premier éducateur), personnel de service ou enseignant. Ensemble, nous nous efforçons de participer à l'épanouissement des enfants.

Voilà c'est reparti pour une nouvelle année riche en découvertes et en apprentissages.

Gageons qu'ensemble nous déclinions ce qui fait notre passion : confiance, exigence, valorisation et espérance qui permettront à chaque personne, chaque enfant de **grandir à la mesure de ses talents**.

***Bonne année scolaire à chacun d'entre vous, parent ou enfant.***

Ainsi que j'ai pu l'expliquer longuement lors des réunions de classe, tout au long du mois de septembre, et conformément aux différentes circulaires du Ministère de l'Education Nationale, un Plan Particulier de Mise en Sécurité des personnes est désormais obligatoire dans toutes les écoles.

Ce PPMS détaille la conduite à adopter en cas d'événements pouvant causer des dommages, que ce soit le risque incendie ou le risque d'origine naturelle (tempête, orage, inondation, séisme...) et technologique ou industrielle (nuage toxique, radioactif...). Ce document doit désormais intégrer également le risque « Intrusion - attentats ».

Afin de créer une culture commune et de mettre en place des automatismes et des réflexes :

## 3 types d'exercices sont à réaliser

<u>Exercice Evacuation</u>	<u>Exercice Confinement</u>	<u>Nouveau Exercice « Se cacher-faire silence »</u>
3 fois par an  Evacuation des locaux pour tout le monde.  <b><u>Alerte</u></b> : Alarme incendie	Risques : <u>tempête, émanations de substances potentiellement toxiques...</u>  2 fois par an  Rester confiner dans les locaux durant 15 minutes.  <b><u>Alerte</u></b> : Sonnerie longue en continu	Risque : intrusion malveillante  2 fois par an  Se cacher et faire silence : exercice relevant du confinement mais avec ces 2 dimensions en plus  S'échapper pourra être intégré au scénario de prochains exercices mais devra faire l'objet d'avis et conseils préalables des forces de l'ordre.  <b><u>Alerte</u></b> : sonnerie longue par coups brefs et répétés

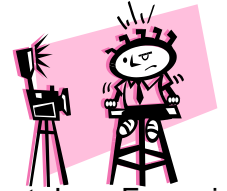
Un exercice « incendie » s'est déjà déroulé le jeudi 21 septembre.

**Avant les vacances de la Toussaint, l'ensemble de l'école participera à un exercice de confinement de type « Se cacher et faire silence ». Il s'agit d'un exercice préparé par l'ensemble de l'équipe éducative.** Tous les élèves y seront sensibilisés : Album, réflexion sur les endroits les plus propices à la dissimulation, type de sonnerie...

En maternelle, l'exercice sera réalisé sous forme de jeux. En élémentaire, il s'agit d'évoquer la nécessité de se cacher de quelqu'un qui vient d'entrer dans l'école... sans plus de commentaires.

## Photos individuelles

**Jeudi 19 octobre – dès 8 h 45 :** Soizic et Jean-François LABBE, photographe scolaire des Photos LABBE de Plumelec, seront dans l'école.



Ils prendront les enfants individuellement et par fratrie, Soizic pour les classes maternelles et Jean-François pour les classes élémentaires. Si vous avez un enfant encore non scolarisé mais que vous voulez le faire prendre en photo, avec ou sans leur(s) frère(s) et sœur(s), faites-le savoir aux enseignantes. **Cette opération est sans obligation d'achat.**

**Seuls seront pris en photos les enfants qui auront retourné leur autorisation parentale signée.**

## Respect des nouvelles consignes de sécurité



Je tiens à remercier les familles pour leur discipline quant au respect des nouvelles consignes de sécurité, notamment au respect des horaires et de l'attente des enfants aux portails.

Deux rappels :

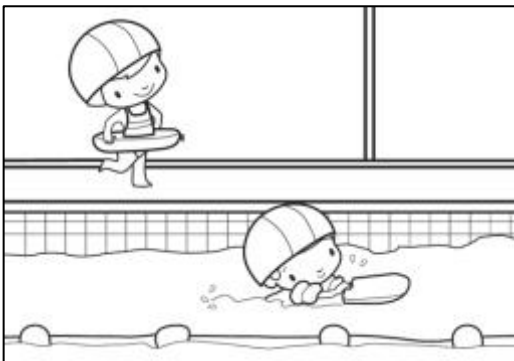
- Aucun élève doit sortir seul de l'école sauf s'il est doté d'une carte de sortie
- Le vendredi : 2 temps de sorties possibles :
  - Entre 14h50 et 15h00
  - Entre 16h00 et 16h30, après commencement l'étude et la garderie.

## Garderie du soir

Je souhaite que la remise des enfants aux parents ou personnes désignées s'effectue de manière la plus sécurisée possible. Pour ce faire nous devons être vigilants dans la communication des informations :

- Pour tout changement, les parents doivent informer les enseignants par écrit la veille.
- Si urgence, changement de dernière minute, les parents peuvent appeler par téléphone l'école pour prévenir et indiquer qui vient chercher le(s) enfant(s). Dans ce cas, une pièce d'identité peut être demandé aux personnes désignées pour venir récupérer leur(s) enfant(s).
- Pour tout changement après 17h00, vous pouvez appeler la garderie au 06 37 28 53 13.

## Piscine :



Les Grandes Sections, CP, CE1, CE2 et ULIS bénéficieront d'une session « piscine-natation » de 6 à 8 séances.

Nous avons toujours besoin de parents pour aider les enfants à se changer **MAIS aussi des parents capables d'accompagner les enfants et participer à l'encadrement sur le bord de la piscine.**

**Pour cela, un agrément est indispensable.**

Il suffit de passer un test à la piscine qui valide votre aptitude à nager 25 mètres, à récupérer un objet au fond de l'eau...

**Quand vous avez passé le test une fois, il est valable pendant toute la scolarité de votre enfant.**

Un temps de test pour l'agrément de parents encadrants est proposé à la piscine de Ploërmel **au début de la première séance de chaque session. Ça prend 5 minutes.**

**Merci de vous signaler très vite auprès de l'enseignant de votre enfant ou de la direction afin d'organiser au mieux cette séance.**

## Ils sont toujours là !

Ils étaient là l'année dernière et ils reviennent encore en force. **C'est l'affaire de tous ! Vérifiez régulièrement la tête de vos enfants.**

Il existe de nombreux sites [d'information](#) et de [prévention](#) sur les [poux](#)... N'hésitez pas à les consulter et si votre enfant est touché, pensez à le signaler immédiatement à l'enseignante !

Si besoin, je contacterai directement les familles en leur demandant expressément de tout mettre en œuvre pour éradiquer ce fléau, voire de garder leur enfant le temps que sa chevelure soit libérée de ce parasite !

## Les élections des délégués des classes de Grande Section au CM2 : mardi 10 octobre



**Ce mardi 10 octobre, chaque classe de la GS au CM2 élira ses délégués** : un titulaire et un suppléant. La campagne électorale commence d'ores et déjà.

Le bureau de vote (bureau de Françoise) ouvrira ses portes à 9h00 aux premiers électeurs qui auront à choisir entre les 2 ou 3 candidats retenus par leur classe.

## Du côté de l'A.P.E.L.

**L'assemblée générale le vendredi 13 octobre : Vous êtes tous invités à l'Assemblée Générale de l'A.P.E.L.**, votre association de parents d'élèves. C'est elle qui vous représente auprès de l'école, à l'OGEC ou au Conseil d'Etablissement. C'est elle aussi qui, par ses nombreuses actions, aide au financement des projets de l'école (voyages, jeux extérieurs, livres...) pour un meilleur confort et cadre de vie de tous vos enfants.

Il est important que vous soyez nombreux (adhérents ou non) lors de cette soirée qui lance officiellement l'A.P.E.L. pour l'année.

J'y exposerai les chiffres de rentrée ainsi que les premières impressions sur l'exercice de sécurité qui aura eu lieu quelques heures avant.

Anthony LORIC, Président, évoquera les points suivants :

- Présentation du compte-rendu d'activités 2016/2017 et approbation
- Présentation du rapport financier et approbation
- Présentation des projets pour l'année 2017/2018
- Listing des membres du conseil d'administration
- Election du bureau

### **Collecte de papiers et de journaux**

**Samedi 30 septembre**

entre 9h00 et 12h00

Merci de venir donner un coup de main pour charger la benne.

Un verre de l'amitié clôturera la soirée.

**Rencontres et convivialités assurées !**

## Quelques dates à retenir

☑ **Vendredi 20 octobre : Challenge Cross du Collège le Sacré Cœur : les CM2 courent sur les terrains de sport près de la piscine.** Les courses se dérouleront en début d'après-midi.

☑ **Vacances de la Toussaint** : à partir du vendredi soir 20 octobre.

*Je vous remercie de l'attention que vous porterez à toutes ces informations.*

*Salutations dévouées.*

Yves-Marie ROBERT, Chef d'Etablissement.